

L'ANALYSE DE L'ÉVOLUTION DE L'ACTIVITÉ

+1,7%

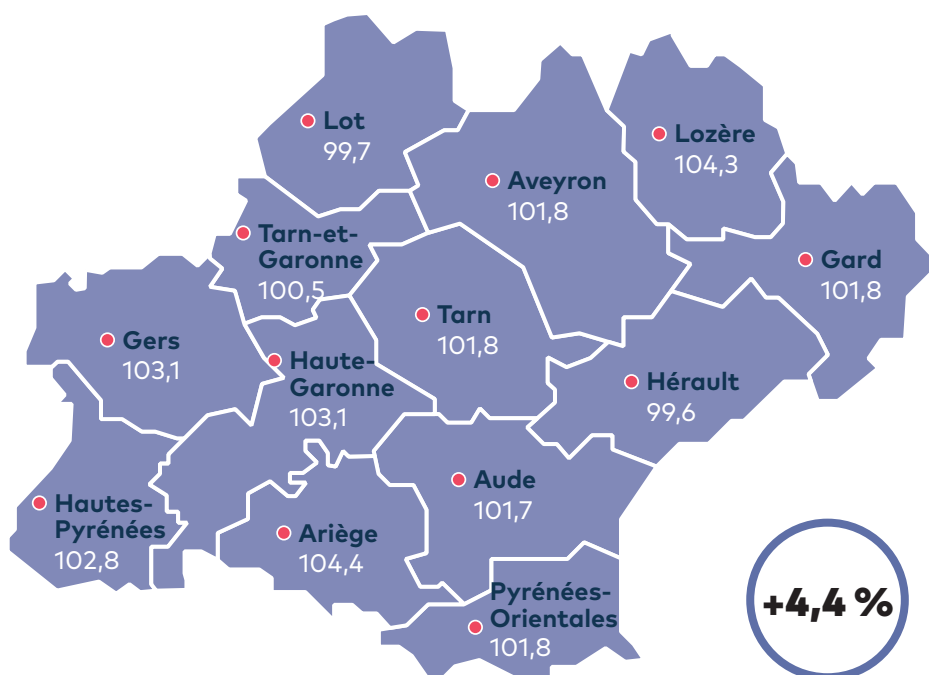
pour l'Occitanie

- > En Occitanie, l'activité au 4^e trimestre 2018 a progressé, à nombre de jours comparable, de 1,7 % par rapport au 4^e trimestre 2017 (indice à 101,7), légèrement en deçà de la moyenne nationale (+1,8 %). Elle se classe de nouveau au 10^e rang en termes d'évolution du chiffre d'affaires (CA), sur ce trimestre de croissance nationale qui se maintient. L'effet de base reste peu favorable (l'activité du 4^e trimestre 2017 ayant été très dynamique), mais la hausse reste inférieure à celle de l'année 2017 et du premier semestre 2018. À noter que les résultats du mois de décembre montrent un net ralentissement de la croissance au niveau national (+0,5 %) et dans la région (+0,5 %), notamment lié à la diminution de la consommation des ménages en biens (-1,5 % selon l'Insee en décembre 2018), dans un contexte de perturbations sociales liées au mouvement des gilets jaunes.
- > Onze des treize départements occitans affichent une hausse d'activité sur la période. Les TPE-PME de l'Ariège (+4,4 %) enregistrent un troisième trimestre consécutif de hausse significative. Elles tirent, en compagnie de celles de la Lozère (+4,3 %) qui restaient sur un trimestre en recul, du Gers (+3,1 %), de la Haute-Garonne (+3,1 %) et des Hautes-Pyrénées (+2,8 %), la croissance régionale. La hausse de chiffre d'affaires se situe au niveau des moyennes nationale et régionale pour les structures du Tarn (+1,8 %), des Pyrénées-Orientales (+1,8 %), du Gard (+1,8 %), de l'Aveyron (+1,8 %) et de l'Aude (+1,7 %). Pour celles du Tarn-et-Garonne (+0,5 %), la croissance s'est fortement ralentie après l'excellent résultat du précédent trimestre (+6,2 %). Les entreprises du Lot enregistrent un second trimestre consécutif de légère baisse (-0,3 %). La diminution touche également celles de l'Hérault (-0,4 %), avec un effet de base toutefois défavorable.

LE TABLEAU DES RÉGIONS

| RÉGION | Indice de CA |
|----------------------------|--------------|
| BRETAGNE | 103,2 |
| PAYS-DE-LA-LOIRE | 103,1 |
| AUVERGNE-RHÔNE-ALPES | 102,4 |
| NORMANDIE | 102,2 |
| HAUTS-DE-FRANCE | 102,0 |
| ÎLE-DE-FRANCE | 102,0 |
| NOUVELLE-AQUITAINE | 101,9 |
| BOURGOGNE-FRANCHE-COMTÉ | 101,7 |
| CENTRE-VAL DE LOIRE | 101,7 |
| OCCITANIE | 101,7 |
| GRAND EST | 101,2 |
| PROVENCE-ALPES-CÔTE D'AZUR | 101,0 |
| CORSE | 99,2 |
| LA RÉUNION | 96,4 |
| FRANCE | 101,8 |

LA CARTE DES DÉPARTEMENTS (en indice de CA)

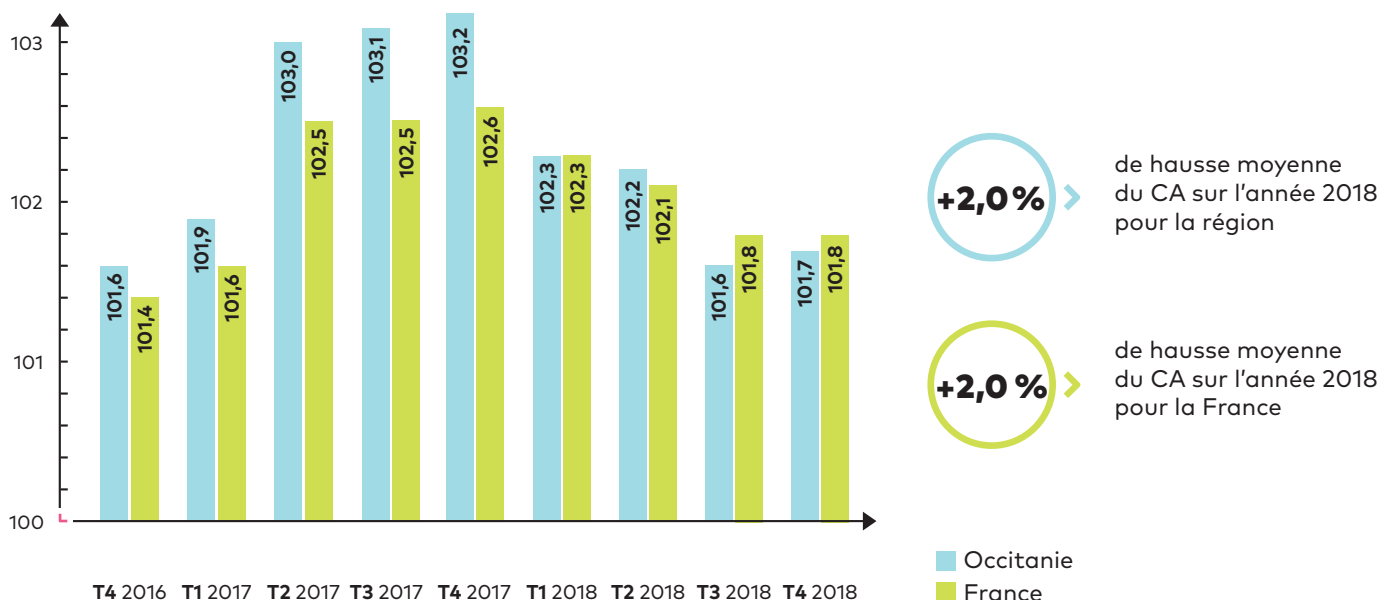


+4,4%

Plus forte hausse de l'activité pour l'Ariège

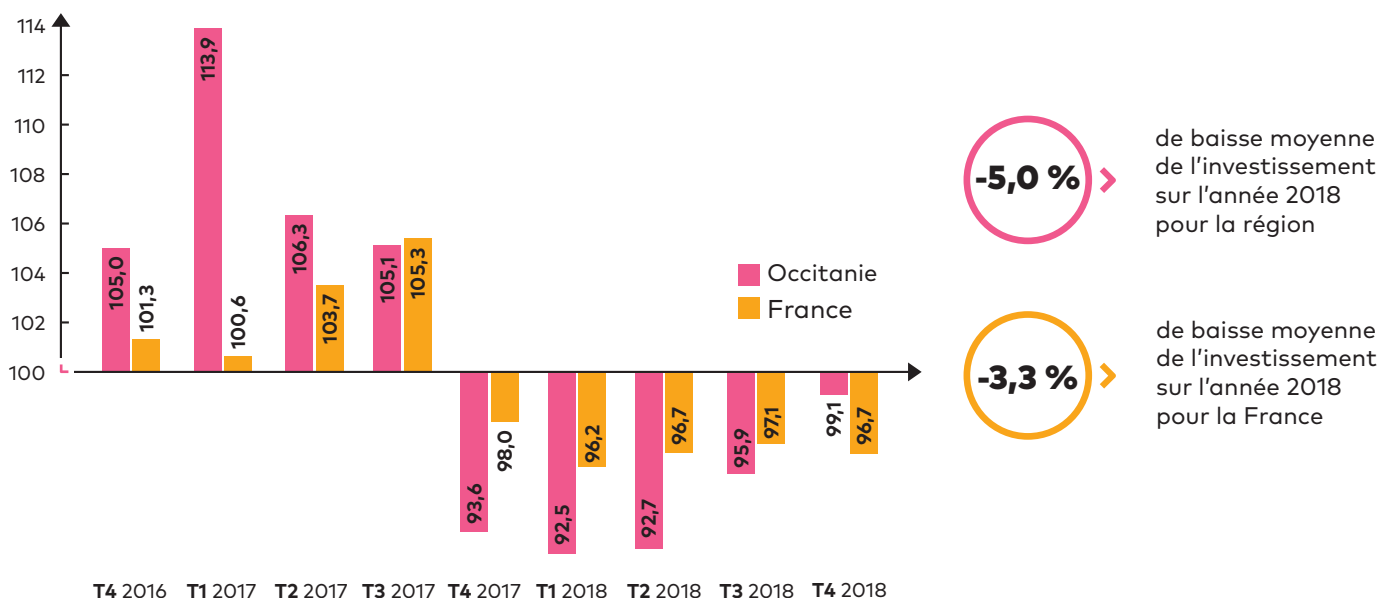
L'ÉVOLUTION DE L'INDICE TRIMESTRIEL D'ACTIVITÉ DES TPE-PME

- > L'indice d'activité des TPE-PME occitanes affiche un niveau proche de celui du précédent trimestre. Le résultat est, pour la seconde fois depuis le lancement du baromètre en 2015, inférieur à la moyenne française. Toutefois, la croissance qui ralentissait depuis trois trimestres, est légèrement repartie à la hausse.
- > Les entreprises régionales affichent une augmentation moyenne de 2 % de leur chiffre d'affaires sur l'année 2018, au niveau du résultat national.



L'ÉVOLUTION DE L'INDICE TRIMESTRIEL D'INVESTISSEMENT

- > Côté investissement, les entreprises occitanes enregistrent un cinquième trimestre consécutif de recul (-0,9 %). Si la baisse est bien moins marquée que lors des précédents trimestres, l'effet de base était particulièrement favorable. La région remonte ainsi au 4^e rang du classement national.
- > Les entreprises régionales ont, en moyenne sur l'année 2018, réduit de 5 % les montants investis, performance inférieure à la moyenne française (-3,3 %).

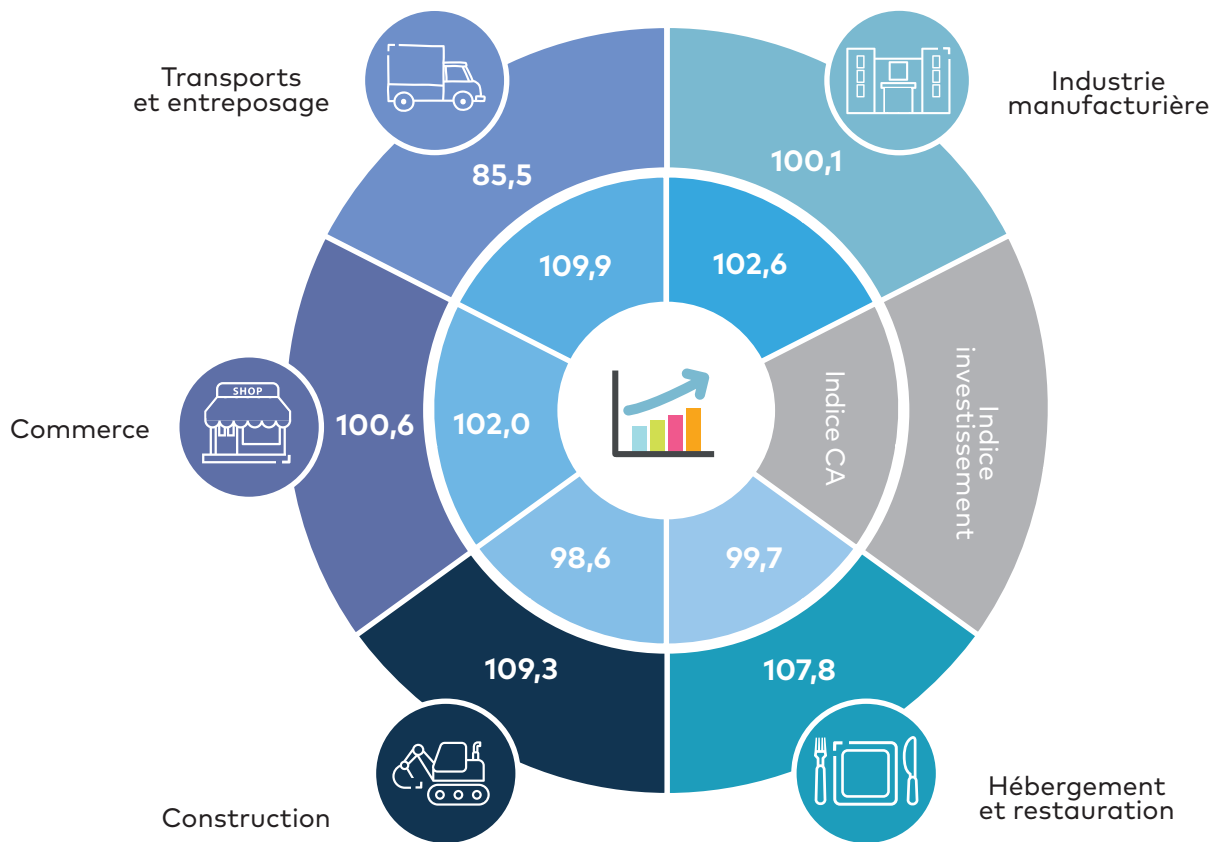


L'ÉVOLUTION DE L'INDICE D'ACTIVITÉ ET D'INVESTISSEMENT PAR SECTEUR

+9,9%

de hausse du CA pour les TPE-PME du secteur des transports et de l'entreposage

- > Trois des cinq secteurs plus spécifiquement suivis par l'Ordre des experts-comptables enregistrent une progression de leur chiffre d'affaires. Les entreprises du secteur des transports et de l'entreposage (+9,9 %) voient la croissance de leur activité poursuivre son accélération. Elles portent toujours la hausse régionale avec, dans une moindre mesure, celles de l'industrie manufacturière (+2,6 %) et du commerce (+2 %). Elles affichent des résultats supérieurs aux moyennes nationales de leurs secteurs respectifs.
- > En revanche, l'activité des entreprises de la construction diminue (-1,4 %), avec un effet de base très défavorable. Celles de l'hébergement restauration affichent un deuxième trimestre consécutif de baisse (-0,3 %).

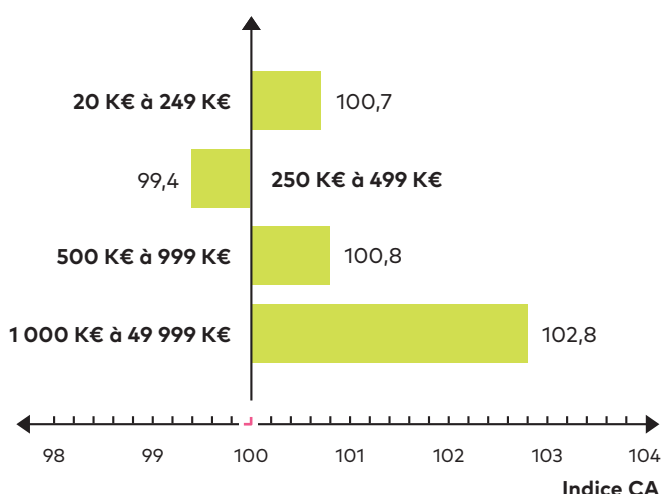


-14,5%

de baisse en termes d'investissement pour les TPE-PME du secteur des transports et de l'entreposage

- > Sur le front de l'investissement, la situation se redresse pour quatre des cinq secteurs plus particulièrement suivis. La hausse des montants investis est importante pour les entreprises de la construction (+9,3 %), pour le deuxième trimestre consécutif, et pour celles de l'hébergement restauration (+7,8 %). La hausse est plus modeste pour les structures du commerce (+0,6 %) et de l'industrie manufacturière (+0,1 %). Les résultats sont très supérieurs à leurs moyennes nationales respectives mais, hormis pour celles de la construction, l'effet de base était particulièrement favorable.
- > Pour les TPE-PME des transports et de l'entreposage en revanche, la situation reste très difficile (-14,5 %), avec un troisième trimestre consécutif de forte baisse et ce, malgré un effet de base particulièrement favorable. À noter que le nombre d'entreprises ayant investi a peu évolué par rapport au 4^e trimestre 2017 ; c'est donc le montant moyen investi qui a significativement chuté.

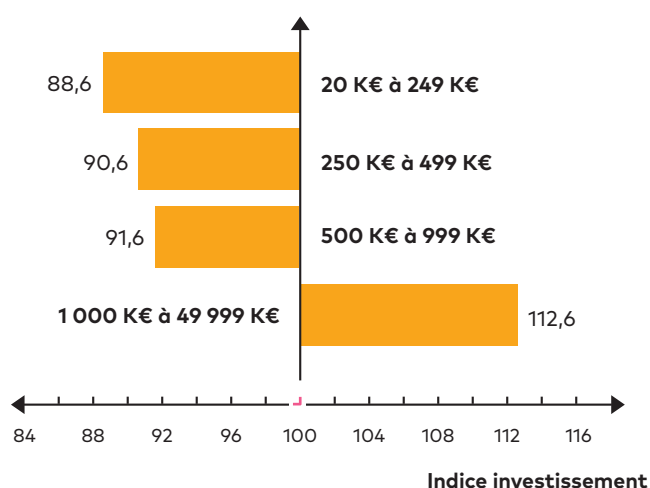
L'ÉVOLUTION DES INDICES PAR TRANCHE DE CA



- > L'analyse par taille dévoile une situation proche de celle du national. Les plus grandes entreprises de l'échantillon, réalisant entre 1 et 50 millions d'euros de chiffre d'affaires annuel (+2,8 %) portent, comme depuis plusieurs trimestres, la croissance régionale. Les entreprises réalisant entre 250 et 499 K€ continuent de souffrir et enregistrent une baisse d'activité (-0,6 %), pour le troisième trimestre consécutif. Les plus petites structures, réalisant moins de 250 K€ à l'année (+0,7 %) et celles réalisant entre 500 et 999 K€ (+0,8 %) voient leur activité légèrement progresser.

101,7

Indice de CA régional
toutes tailles confondues



- > Au niveau de l'investissement, les plus grandes PME de l'échantillon (entre 1 et 50 millions d'euros de chiffre d'affaires à l'année) accroissent leur effort (+12,6 %) et limitent de nouveau la baisse globale. Les autres catégories de taille ont vu leur niveau d'investissement se contracter pour le cinquième trimestre consécutif. Les plus petites structures, réalisant moins de 250 K€ de chiffre d'affaires annuel (-11,4 %), affichent la plus forte baisse. Celles dont le chiffre d'affaires annuel se situe entre 250 et 499 K€ ont réduit leur effort de 9,4 %. Les entreprises réalisant entre 500 et 999 K€ à l'année ont diminué les montants investis de 8,4 %.

99,1

Indice d'investissement régional
toutes tailles confondues

SOURCES & METHODOLOGIE

- Les données proviennent de la base de données Statexpert, construite à partir des télédéclarations sociales et fiscales réalisées par les experts-comptables pour le compte de leurs clients, les TPE-PME. Les données présentées ici sont issues de la compilation des informations provenant des déclarations mensuelles et trimestrielles de TVA.
- Les données trimestrielles sont basées sur un échantillon d'environ 330 000 entreprises chaque trimestre, au niveau national et d'environ 35 000 en région.
- Les données sont toujours présentées à périmètre constant d'entreprises, recalculé à chaque période ; les évolutions sont

calculées en glissement annuel (une période par rapport à la même période de l'année précédente).

- Les données concernent les TPE-PME réalisant entre 20 K€ et 49 999 K€ de chiffre d'affaires annuel.
- L'indice trimestriel d'activité est corrigé du nombre de jours ouvrés. Le quatrième trimestre 2018 compte un jour ouvré de plus que le quatrième trimestre 2017.
- Les secteurs correspondent à la nomenclature d'activités française - NAF rév. 2, 2008 (édition 2015) - Niveau 1, soit 21 secteurs (avec un zoom sur 5 d'entre eux dans la partie sectorielle).

Infographie réalisée par :

**ORDRE DES
EXPERTS-COMPTABLES**

Pour en savoir plus,
rendez-vous sur l'onglet régional du site www.imagepme.fr

