

L'ANALYSE DE L'ÉVOLUTION DE L'ACTIVITÉ

+2,2%

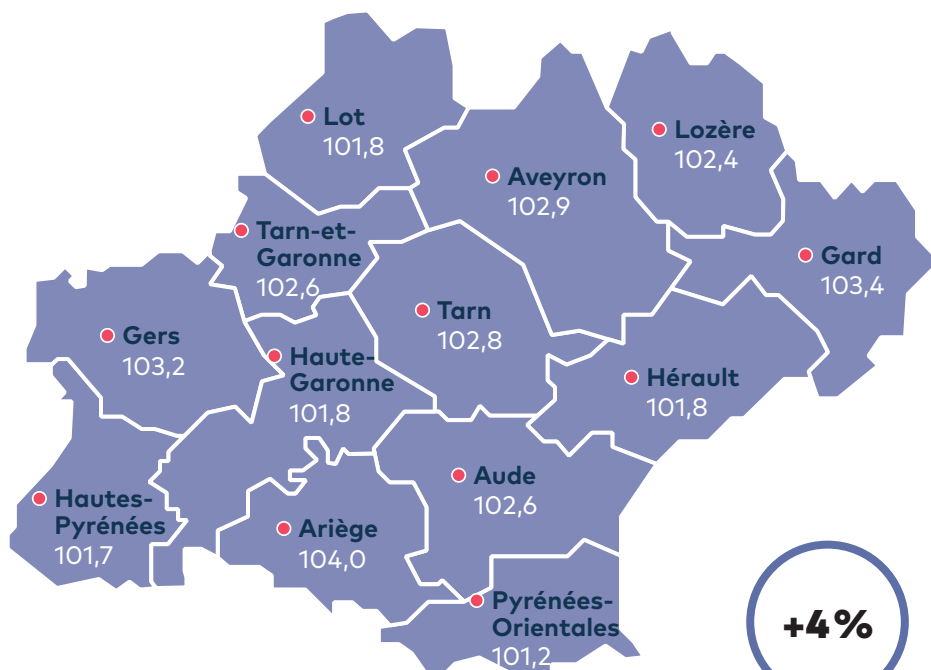
pour l'Occitanie

- > En Occitanie, l'activité au 2^e trimestre 2018 a augmenté, à nombre de jours comparables, de 2,2 % par rapport au 2^e trimestre 2017 (indice à 102,2), légèrement au-dessus de la moyenne nationale. Elle se classe au 6^e rang en termes d'évolution du chiffre d'affaires (CA), sur ce trimestre de croissance nationale toujours solide mais qui s'érode légèrement. Comme lors des précédents trimestres, l'effet de base est peu favorable (le résultat du 2^e trimestre 2017 auquel il est comparé étant positif), mais la dynamique se révèle moins forte sur la première moitié de l'année 2018.
- > Les 13 départements occitans voient toutefois leur activité progresser : l'Ariège (+4 %), le Gard (+3,4 %) et le Gers (+3,2 %) tirent la croissance régionale. L'Aveyron (+2,9 %), le Tarn (+2,8 %), l'Aude (+2,6 %), le Tarn-et-Garonne (+2,6 %) et la Lozère (+2,4 %) affichent également des performances supérieures aux moyennes régionale et nationale. La Haute-Garonne (+1,8 %), l'Hérault (+1,8 %), le Lot (+1,8 %), les Hautes-Pyrénées (+1,7 %) et les Pyrénées-Orientales (+1,2 %) voient leur chiffre d'affaires progresser de façon moins marquée.

LE TABLEAU DES RÉGIONS

RÉGION	Indice de CA
BRETAGNE	103,1
AUVERGNE-RHÔNE-ALPES	102,9
PAYS-DE-LA-LOIRE	102,8
BOURGOGNE-FRANCHE-COMTÉ	102,7
NOUVELLE-AQUITAINE	102,4
OCCITANIE	102,2
CORSE	102,1
GRAND EST	102,1
HAUTS-DE-FRANCE	102,1
NORMANDIE	102,1
ÎLE-DE-FRANCE	101,8
CENTRE-VAL DE LOIRE	101,7
PROVENCE-ALPES-CÔTE D'AZUR	101,2
LA RÉUNION	100,9
FRANCE	102,1

LA CARTE DES DÉPARTEMENTS (en indice de CA)

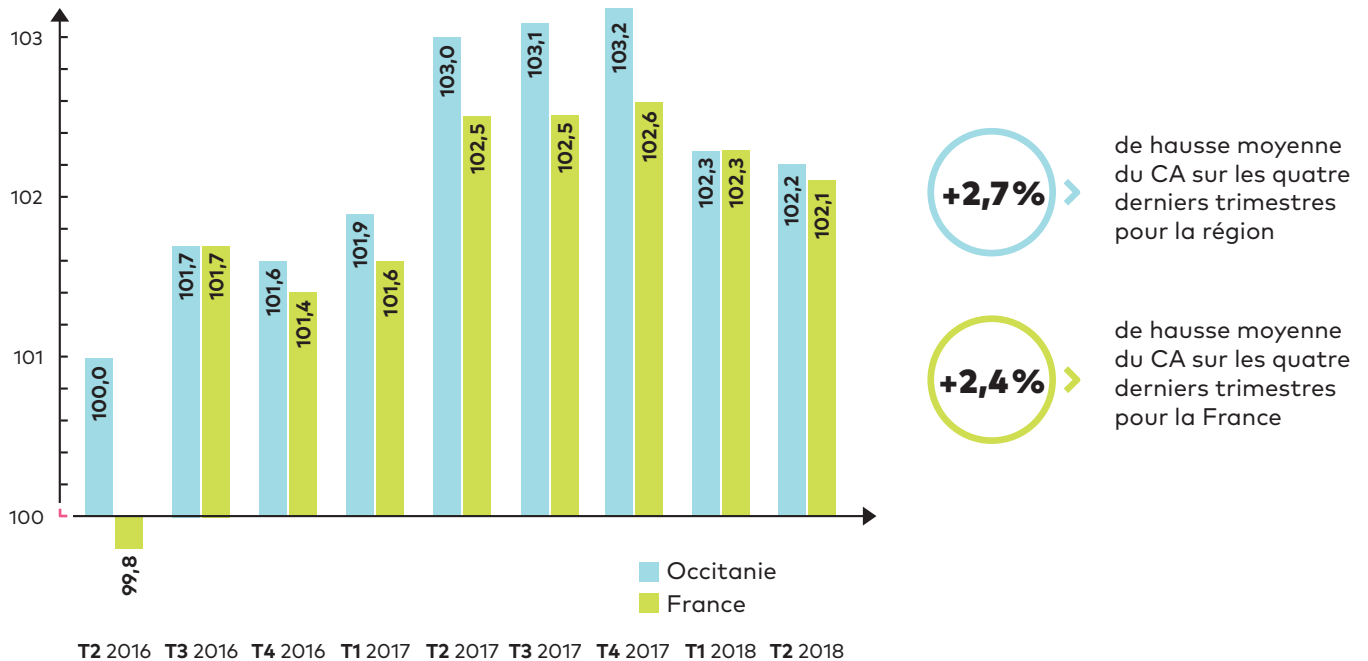


+4%

Plus forte hausse de l'activité pour l'Ariège

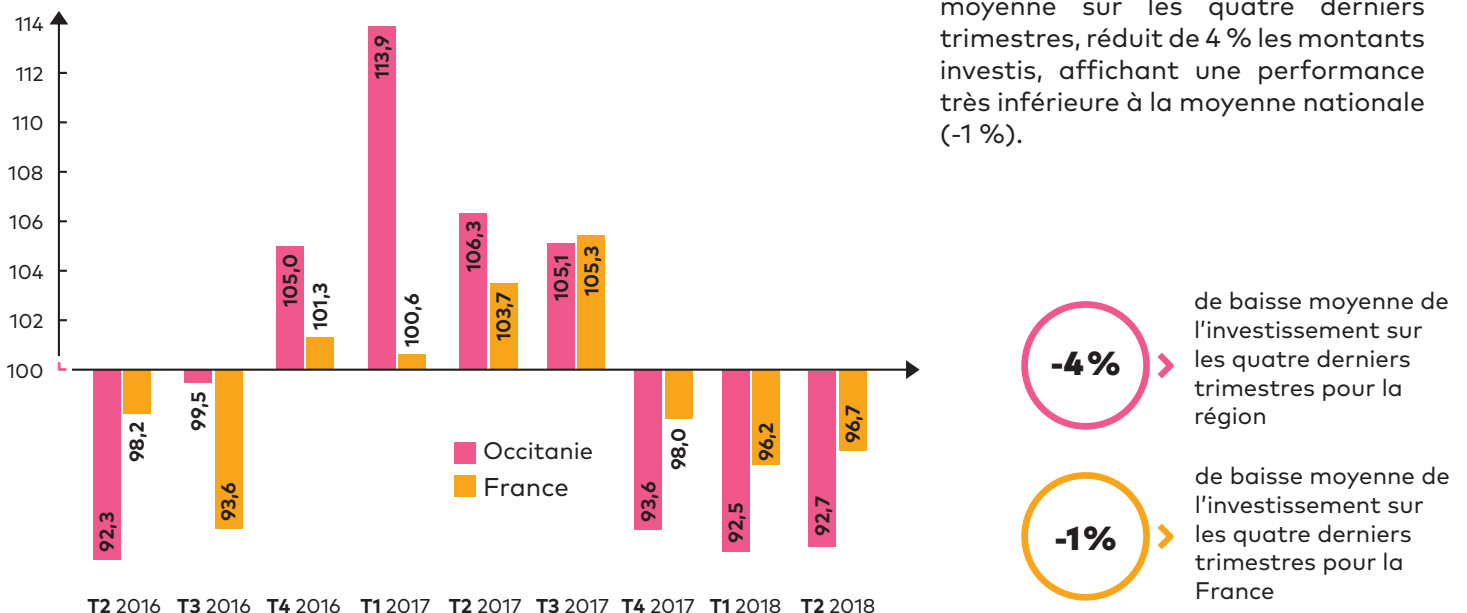
L'ÉVOLUTION DE L'INDICE TRIMESTRIEL D'ACTIVITÉ DES TPE-PME

- > L'indice d'activité des TPE-PME occitanes voit sa croissance ralentir depuis deux trimestres. Mais les entreprises régionales affichent tout de même un cinquième trimestre consécutif de croissance supérieure à 2 % et un résultat toujours supérieur ou égal à la moyenne française.
- > Les entreprises régionales affichent une croissance moyenne de 2,7 % de leur chiffre d'affaires sur les quatre derniers trimestres, au-dessus de la performance nationale (+2,4 %).



L'ÉVOLUTION DE L'INDICE TRIMESTRIEL D'INVESTISSEMENT

- > Sur le front de l'investissement, la frilosité reste de rigueur, même si l'effet de base est défavorable (au vu du bon résultat du 2^e trimestre 2017) et explique une partie de l'ampleur de la baisse. Les TPE-PME occitanes ont réduit de 7,3 % leur effort d'investissement, soit un troisième trimestre consécutif de forte baisse. La région occupe ainsi la dernière place du classement.

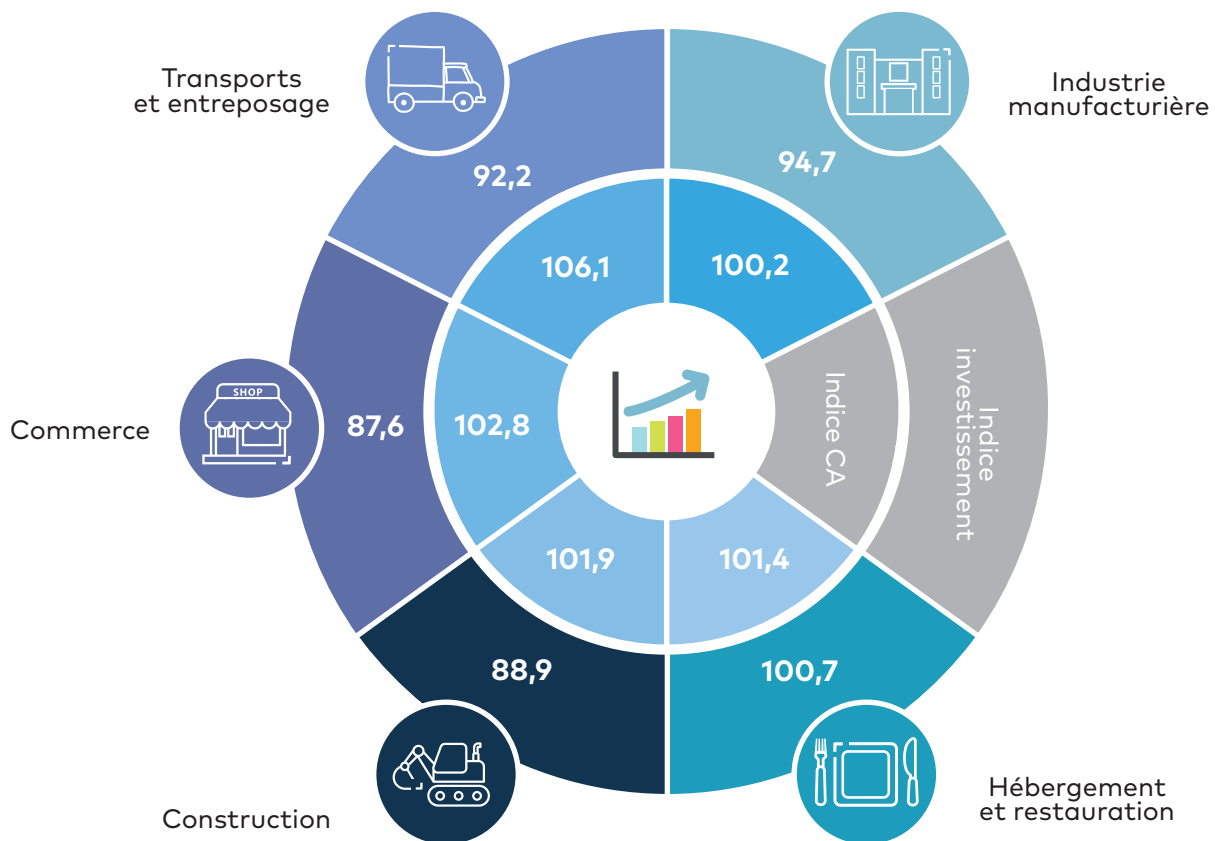


L'ÉVOLUTION DE L'INDICE D'ACTIVITÉ ET D'INVESTISSEMENT PAR SECTEUR

+6,1%

de hausse du CA pour les TPE-PME du secteur des transports et de l'entreposage

- > Les TPE-PME occitanes des cinq secteurs suivis par l'Ordre des experts-comptables voient leur activité augmenter pour le cinquième trimestre consécutif. Les entreprises du secteur des transports et de l'entreposage (+6,2 %) tirent toujours la croissance régionale, avec dans une moindre mesure, celles du commerce (+2,8 %). Celles de la construction (+1,9 %) et de l'hébergement restauration (+1,4 %) affichent des croissances un peu moins élevées. Les structures de l'industrie manufacturière (+0,2 %) enregistrent un troisième trimestre consécutif de très faible croissance.
- > Les TPE-PME régionales du commerce et de la construction ont connu des hausses supérieures aux moyennes nationales de leurs secteurs respectifs.

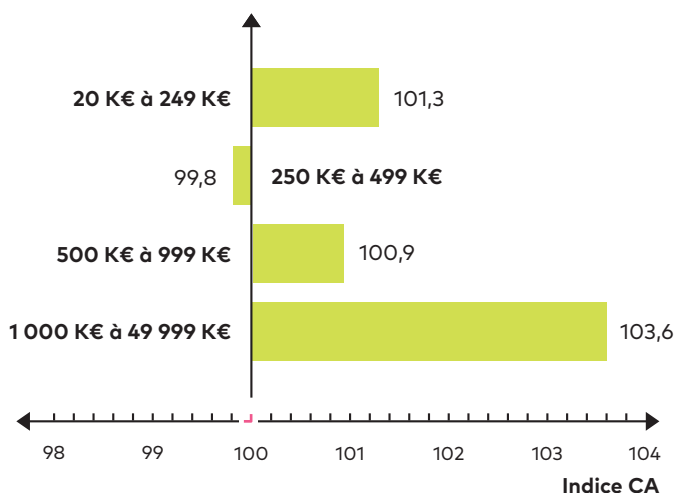


-12,4%

de baisse en termes d'investissement pour les TPE-PME du secteur commerce

- > Sur le front de l'investissement, la situation reste tendue pour quatre des cinq secteurs suivis. Seules les TPE-PME de l'hébergement restauration ont maintenu une légère hausse des montants investis (+0,7 %).
- > Les entreprises des autres secteurs ont coupé leur effort en la matière : -5,3 % dans l'industrie manufacturière, -7,8 % dans le secteur des transports et de l'entreposage, -11,1 % dans la construction et -12,4 % pour le commerce.

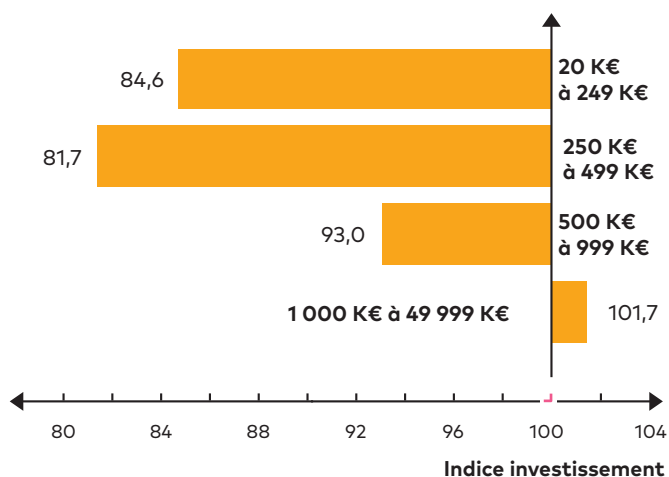
L'ÉVOLUTION DES INDICES PAR TRANCHE DE CA



- > Comme au niveau national, seules trois des quatre catégories de taille de TPE-PME ont vu leur chiffre d'affaires progresser. Les entreprises réalisant entre 250 et 499 K€ de chiffre d'affaires annuel ont en effet affiché une baisse de 0,2 % d'activité. Les plus petites entreprises, réalisant un chiffre d'affaires de moins de 250 K€ (+1,3 %) et celles dont le chiffre d'affaires se situe entre 500 et 999 K€ (+0,9 %) enregistrent des hausses proches et supérieures aux moyennes nationales de leurs catégories. Ce sont donc à nouveau les plus grandes structures de l'échantillon (entre 1 et 50 millions d'euros) qui ont tiré la croissance régionale (+3,6 %), avec une performance également supérieure à la moyenne nationale de la catégorie.

102,2

> Indice de CA régional
toutes tailles confondues



- > En matière d'investissement, les plus grandes PME de l'échantillon (entre 1 et 50 millions d'euros à l'année) sont les seules à accroître leur effort en la matière (+1,7 %), après trois trimestres de baisse. Toutes les autres catégories ont significativement réduit les montants investis : -7 % pour celles réalisant entre 500 et 999 K€ de chiffre d'affaires annuel ; -15,4 % pour celles réalisant entre 20 et 249 K€ ; -18,3 % pour celles dont le chiffre d'affaires annuel se situe entre 250 et 499 K€.

92,7

> Indice d'investissement régional
toutes tailles confondues

SOURCES & METHODOLOGIE

- Les données proviennent de la base de données Statexpert, construite à partir des télédéclarations sociales et fiscales réalisées par les experts-comptables pour le compte de leurs clients, les TPE-PME. Les données présentées ici sont issues de la compilation des informations provenant des déclarations mensuelles et trimestrielles de TVA.
- Les données trimestrielles sont basées sur un échantillon d'environ 320 000 entreprises au niveau national et d'environ 33 000 en région.
- Les données sont toujours présentées à périmètre constant d'entreprises, recalculé à chaque période ; les évolutions sont calculées en glissement annuel (une période par rapport à la même période de l'année précédente).
- Les données concernent les TPE-PME réalisant entre 20 K€ et 49 999 K€ de chiffre d'affaires annuel.
- L'indice trimestriel d'activité est corrigé du nombre de jours ouvrés. Le deuxième trimestre 2018 et le deuxième trimestre 2017 comptent le même nombre de jours ouvrés.
- Les secteurs correspondent à la nomenclature d'activités française – NAF rév. 2, 2008 (édition 2015) – Niveau 1, soit 21 secteurs (avec un zoom sur 5 d'entre eux dans la partie sectorielle).

Infographie réalisée par :

ORDRE DES EXPERTS-COMPTABLES

Pour en savoir plus, rendez-vous sur l'onglet régional du site www.imagepme.fr

