

L'ANALYSE DE L'ÉVOLUTION DE L'ACTIVITÉ

+3,2%

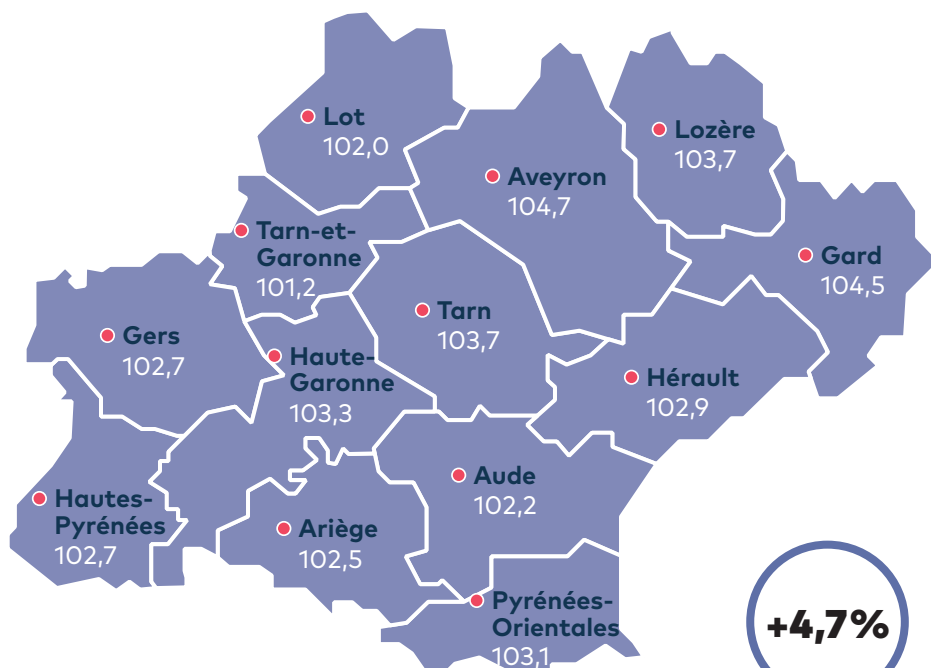
pour l'Occitanie

- > En Occitanie, l'activité au 4^e trimestre 2017 a augmenté, à nombre de jours comparables, de 3,2% par rapport au 4^e trimestre 2016 (indice à 103,2), hausse supérieure à la moyenne nationale. Elle se classe ainsi au 3^e rang national en termes d'évolution du chiffre d'affaires (CA) sur ce trimestre de croissance record pour le pays. L'effet de base est pourtant peu favorable (le résultat du 4^e trimestre 2016 auquel il est comparé étant positif), ce qui rend la performance encore plus remarquable.
- > Pour le deuxième trimestre consécutif, la hausse du chiffre d'affaires a concerné les TPE-PME de tous les départements occitans : l'Aveyron (+4,7%) se classe en tête de liste pour le deuxième trimestre consécutif, suivi du Gard (+4,5%), de la Lozère (+3,7%), du Tarn (+3,7%) et de la Haute-Garonne (+3,3%), qui ont également tiré la croissance régionale. Les Pyrénées-Orientales (+3,1%) ont connu une hausse d'activité au niveau de la moyenne régionale. L'Hérault (+2,9%), le Gers (+2,7%) et les Hautes-Pyrénées (+2,7%) enregistrent des augmentations supérieures à la moyenne nationale. L'Ariège (+2,5%), l'Aude (+2,2%) et le Lot (+2%) affichent des performances légèrement inférieures. Le Tarn-et-Garonne, qui se situe en bas du classement régional, affiche tout de même une augmentation de 1,2%.

LE TABLEAU DES RÉGIONS

RÉGION	Indice de CA
AUVERGNE-RHÔNE-ALPES	103,6
BRETAGNE	103,2
OCCITANIE	103,2
NOUVELLE-AQUITAINE	103,0
PAYS-DE-LA-LOIRE	102,8
GRAND EST	102,8
CORSE	102,7
BOURGOGNE-FRANCHE-COMTÉ	102,5
CENTRE-VAL DE LOIRE	102,2
ÎLE-DE-FRANCE	102,1
PROVENCE-ALPES-CÔTE D'AZUR	101,9
HAUTS-DE-FRANCE	101,7
NORMANDIE	101,7
LA RÉUNION	101,1
FRANCE	102,6

LA CARTE DES DÉPARTEMENTS (en indice de CA)

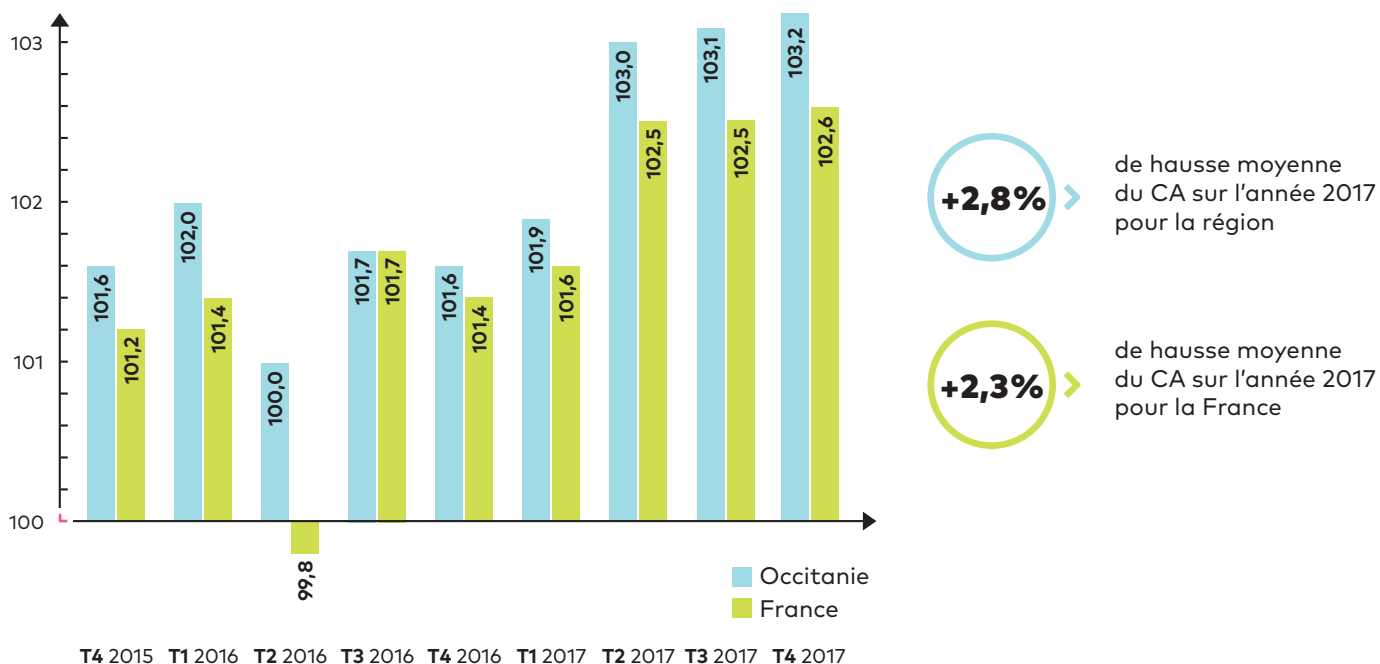


+4,7%

Plus forte hausse de l'activité pour l'Aveyron

L'ÉVOLUTION DE L'INDICE TRIMESTRIEL D'ACTIVITÉ DES TPE-PME

- > L'indice d'activité des TPE-PME d'Occitanie n'a cessé de progresser au cours de l'année 2017 et signe même un nouveau record depuis le lancement du baromètre en 2015. Signe de leur dynamisme, les entreprises occitanes ont toujours affiché une hausse d'activité (hormis lors du 2^e trimestre 2016 avec un résultat stable) et une performance supérieure ou égale à la moyenne nationale.
- > Sur l'ensemble de l'année 2017, les entreprises régionales ont accru de 2,8% leur chiffre d'affaires, comparativement à 2016. Le résultat se situe au-dessus de la performance nationale (+2,3%) et de la croissance française du PIB prévue par l'Insee (+1,9%).

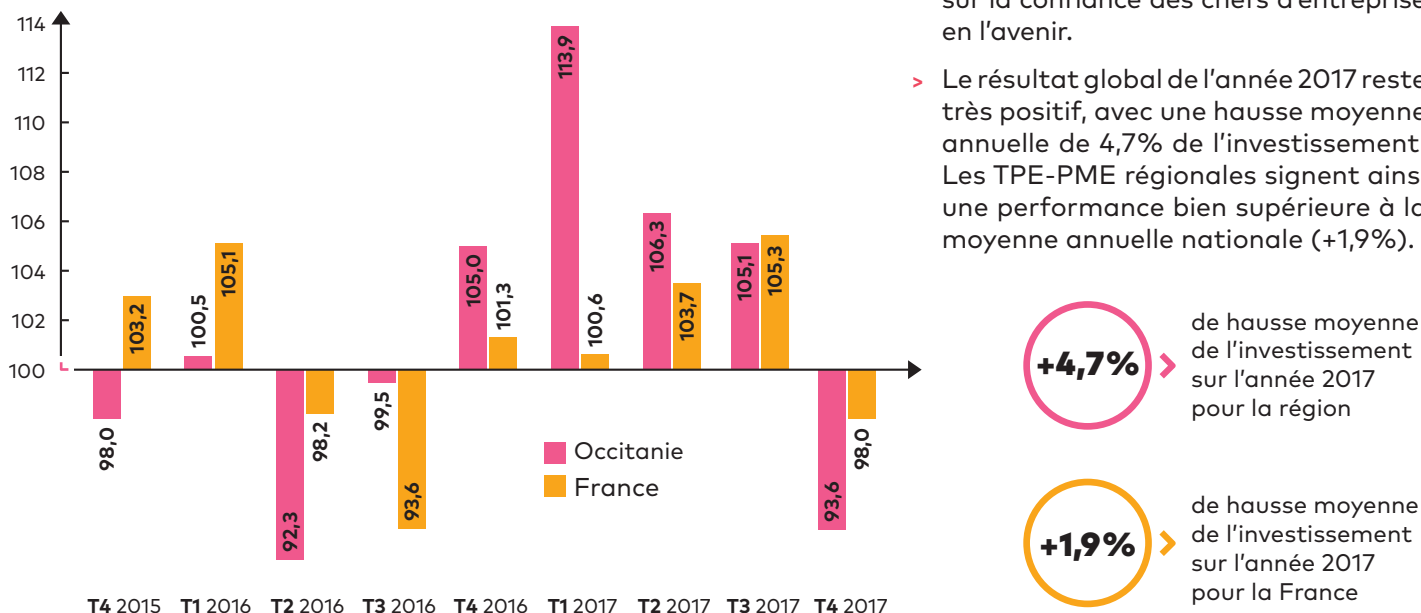


L'ÉVOLUTION DE L'INDICE TRIMESTRIEL D'INVESTISSEMENT

- > Après quatre trimestres consécutifs de hausse de l'effort d'investissement, les TPE-PME régionales ont réduit de 6,4% les montants investis, soit la deuxième plus mauvaise performance depuis le lancement du baromètre en 2015. Ce résultat est toutefois à analyser en regard de l'excellent 4^e trimestre 2016 auquel il est comparé, nuanciant une partie de l'ampleur de la baisse. Il conviendra de suivre l'évolution de cet indicateur

qui permet de prendre la température sur la confiance des chefs d'entreprise en l'avenir.

- > Le résultat global de l'année 2017 reste très positif, avec une hausse moyenne annuelle de 4,7% de l'investissement. Les TPE-PME régionales signent ainsi une performance bien supérieure à la moyenne annuelle nationale (+1,9%).

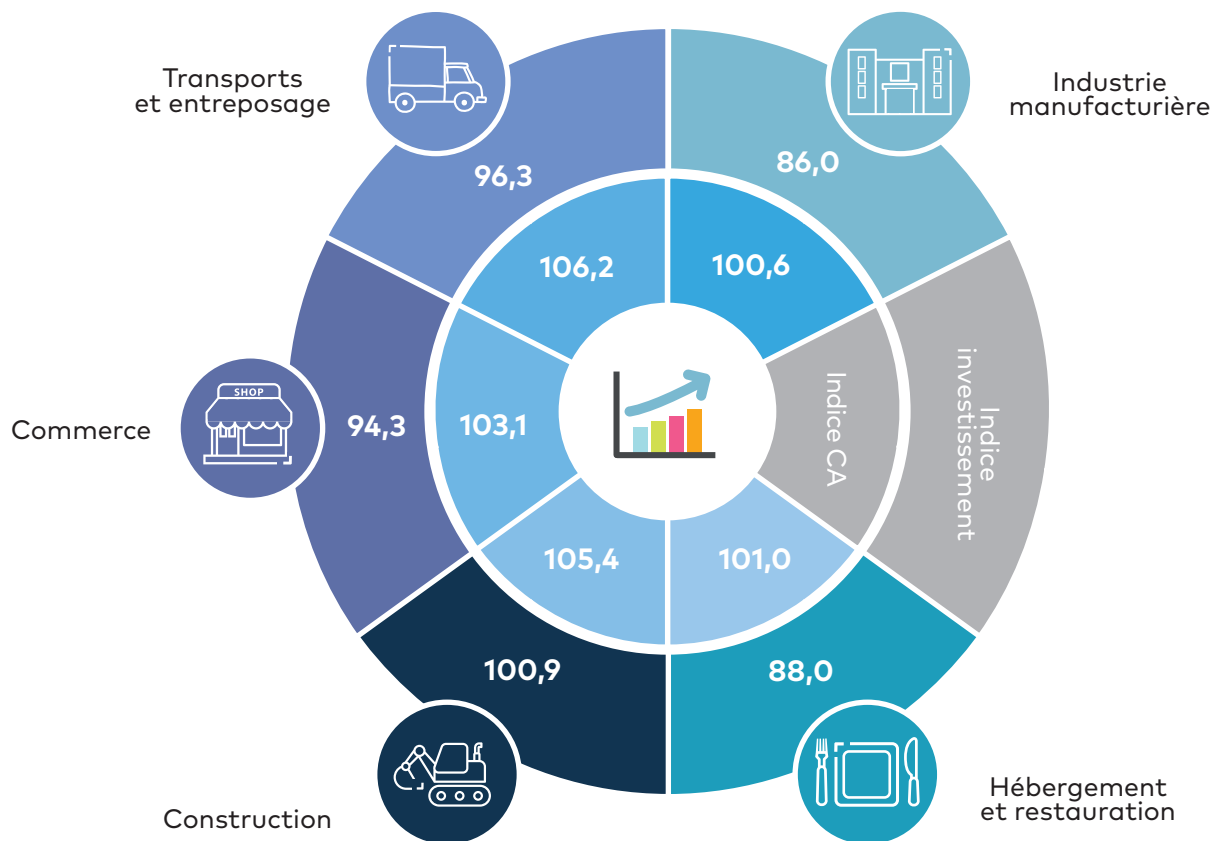


L'ÉVOLUTION DE L'INDICE D'ACTIVITÉ ET D'INVESTISSEMENT PAR SECTEUR

+6,2%

de hausse du CA pour les TPE-PME du secteur des transports et de l'entreposage

- > Pour le troisième trimestre consécutif, les TPE-PME régionales des cinq secteurs suivis par l'Ordre des experts-comptables ont vu croître leur chiffre d'affaires. Les TPE-PME des secteurs des transports et de l'entreposage (+6,2%) et de la construction (+5,4%) ont de nouveau tiré la croissance régionale. Les TPE-PME des secteurs du commerce (+3,1%) affichent une performance au niveau de la moyenne régionale. Celles de l'hébergement restauration (+1%) et de l'industrie manufacturière (+0,6%) enregistrent des hausses plus réduites.
- > Les performances des TPE-PME régionales des secteurs du commerce et de la construction sont supérieures aux moyennes nationales de leurs secteurs.

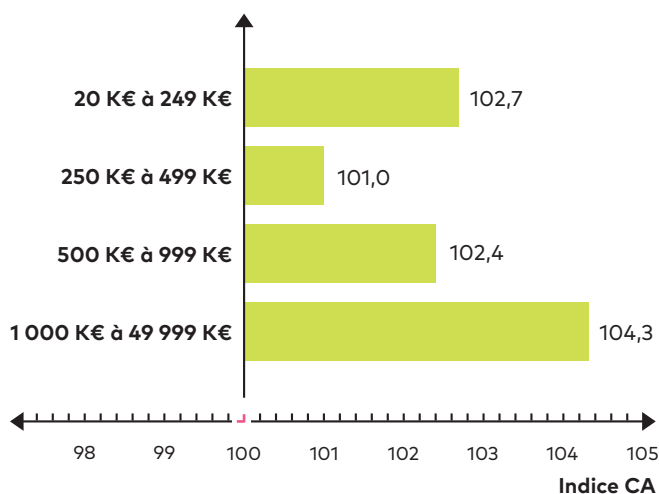


-14,0%

de baisse en termes d'investissement pour les TPE-PME du secteur de l'industrie manufacturière

- > En termes d'investissement en revanche, la situation a été négative pour quatre des cinq secteurs suivis. Seules les TPE-PME régionales du secteur de la construction (+0,8%) ont légèrement accru les montants investis. En revanche, celles des secteurs de l'industrie manufacturière (-14%), de l'hébergement restauration (-12%), du commerce (-5,7%) et des transports et de l'entreposage (-3,7%) ont coupé leur effort, comparativement au 4^e trimestre 2016.
- > Comme pour l'activité, les TPE-PME du commerce et de la construction enregistrent toutefois un résultat au-dessus de la moyenne nationale de leur secteur.

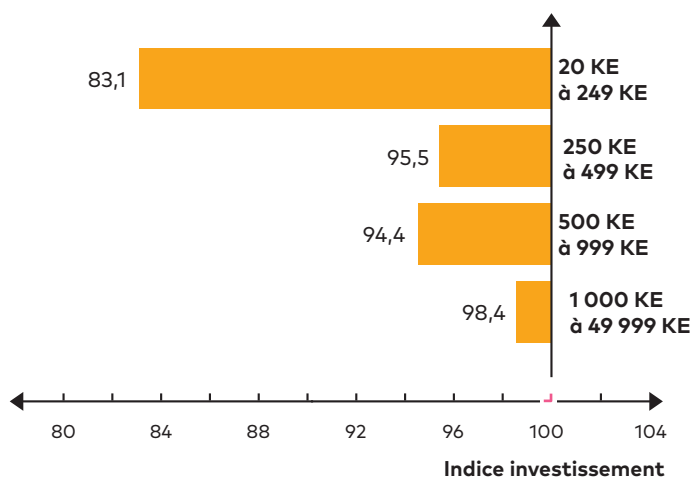
L'ÉVOLUTION DES INDICES PAR TRANCHE DE CA



- > Quelle que soit la catégorie de taille, les TPE-PME occitanes ont affiché une hausse d'activité lors des trois derniers trimestres de l'année 2017. Sur le 4^e trimestre, les plus grandes PME de l'échantillon, dont le chiffre d'affaires annuel se situe entre 1 et 50 millions d'euros (+4,3%), ont tiré la croissance régionale. Les plus petites structures, réalisant moins de 250 K€ à l'année (+2,7%) et celles réalisant entre 500 et 999 K€ (+2,4%) ont également affiché des hausses significatives. Les entreprises réalisant entre 250 et 499 K€ (+1%) enregistrent la plus faible croissance régionale. Signe de leur dynamisme, les entreprises locales ont toutes affiché un résultat supérieur aux moyennes nationales de leurs catégories.

103,2

> Indice de CA régional
toutes tailles confondues



- > En termes d'investissement, les entreprises occitanes ont, quelle que soit leur taille, réduit leur effort en la matière et affiché leur plus mauvaise performance de l'année : -1,6% pour les PME réalisant entre 1 et 50 millions d'euros de chiffres d'affaires annuel ; -4,5% pour celles réalisant entre 250 et 499 K€ à l'année ; -5,6% pour celles réalisant entre 500 et 999 K€ à l'année. Les plus petites entreprises de l'échantillon sont celles qui ont le plus réduit les montants investis (-16,9%).

93,6

> Indice d'investissement régional
toutes tailles confondues

SOURCES & METHODOLOGIE

- Les données proviennent de la base de données Statexpert, construite à partir des télédéclarations sociales et fiscales réalisées par les experts-comptables pour le compte de leurs clients, les TPE-PME. Les données présentées ici sont issues de la compilation des informations provenant des déclarations mensuelles et trimestrielles de TVA.
- Les données trimestrielles sont basées sur un échantillon d'environ 300 000 entreprises au niveau national et d'environ 30 000 en région.
- Les données sont toujours présentées à périmètre constant d'entreprises, recalculé à chaque période ; les évolutions sont calculées en glissement annuel (une période par rapport à la même période de l'année précédente).
- Les données concernent les TPE-PME réalisant entre 20 K€ et 49 999 K€ de chiffre d'affaires annuel.
- L'indice trimestriel d'activité est corrigé du nombre de jours ouvrés. Le quatrième trimestre 2017 et le quatrième trimestre 2016 comptent le même nombre de jours ouvrés.
- Les secteurs correspondent à la nomenclature d'activités française – NAF rév. 2, 2008 (édition 2015) – Niveau 1, soit 21 secteurs (avec un zoom sur 5 d'entre eux dans la partie sectorielle).

Infographie réalisée par :

**ORDRE DES
EXPERTS-COMPTABLES**

Pour en savoir plus,
rendez-vous sur l'onglet régional du site www.imagepme.fr

